

JAHRESBERICHT 2021

Höhepunkt im 2021

SEIT 101 JAHREN WIRD IN UND UM WINTERTHUR PFADI GEMACHT

Diesen Umstand nutzte die Pfadi Region Winterthur, um ihr 101-jähriges Bestehen während dem ganzen 2021 zu feiern. Nach einem Infobrief eröffnete die digitale Schnitzeljagd das Jubiläumsjahr: Auf dem Postenlauf durch die Stadt und 101 Jahre Pfadigeschichte mussten die Teilnehmenden Rätsel lösen, um den entlaufenen Pfadi-Bär Charmin wiederzufinden. Die Schnitzeljagd war öffentlich und liess damit viele Nicht-Pfadis Pfadiluft schnuppern. Auch die Abteilungen machten mit: Das OK hat eine Jubiläumsaktivität geplant, welche dann an verschiedenen Samstagen in den Pfadigruppen in und um Winterthur durchgeführt wurde. Der Höhepunkt war das Jubiläumsfest: Verschiedene Pfadigenerationen trafen sich, schwelgten gemeinsam in Erinnerungen und stiessen auf das 101-jährige Jubiläum an. Happy Birthday und auf weitere mindestens 101 Jahre Pfadi in und um Winterthur!



Persönlich: Simba und Zazoo von NIKIN forsten auf

WIE DANK EINER IDEE (AUCH) PFADIS VOR LAUTER BÄUMEN DEN WALD WIEDER SEHEN!



Die Gründer von NIKIN erklären ihre Idee

Auf Reisen und in der Natur an den Samstagnachmittagen im Wald und später in Kanada haben wir die Idee entwickelt, Bäume zu pflanzen und so der Natur etwas zurückzugeben: Aus dem Erlös der verkauften Produkte verwenden wir einen Teil dazu, um weltweit Baumpflanzprogramme zu unterstützen - bisher wurden so über 1.7 Millionen Bäume gepflanzt!

Wie hat die Pfadizeit eure Geschäftsidee geprägt?

Neben den Lagererlebnissen war es vor allem der Zusammenhalt und das Lernen in der Natur, das uns geprägt hat. Wir würden die Pfadi als eine Art «Lebensschule» bezeichnen - man wächst in der Pfadi an den Erlebnissen. Und dieses Denken hat uns auch bei unserer Firmenidee geleitet: Pfadis lernen, Verantwortung zu übernehmen, sowohl für sich, aber auch für die Natur und die Gesellschaft.

Das neue Pfadi Züri T-Shirt wird von euch produziert - weshalb?

Pfadi und der Schutz der Umwelt gehören zusammen, auch für uns. Unsere Textilien werden deshalb in Europa hergestellt und weisen eine super (Bio-)Qualität auf. Und ja, auch für jedes T-Shirt der Pfadi Züri wird ein weiterer Baum gepflanzt.



2021 - gemeinsam unterwegs!

Mehr als 2000 Kilometer – so viel wurde an Ostern 2021 erwandert. Rund 70 Personen waren unterwegs und haben den Kanton Zürich umrundet. Generell war die Pfadi Züri viel unterwegs im Jahr 2021. Die Freiräume wurden genutzt, um neue Teams und Ressorts zu gründen.

So gibt es neu ein Seiltech- und ein Videoteam, welche die Pfadis im Kanton bei Bedarf unterstützen. Mehr dazu rechts auf dieser Seite.

Ebenfalls das Licht der Welt erblickte das neue KaLei-Ressort Dinkl. «Dinkl» steht für «Diversität und Inklusion» und stand früher für «Kulturelle und Soziale Vielfalt». In der aktuellen Situation sind wir umso glücklicher, über dieses Ressort zu verfügen, welches uns auch in Flüchtlingsfragen unterstützt.

Höcks, Sitzungen und Versammlungen konnten 2021 teilweise wieder physisch durchgeführt werden, was zu intensiverem Austausch und verbesserter Zusammenarbeit beigetragen hat.

Gemeinsam wurde im Jahr 2021 also wieder viel bewegt in der Pfadi Züri. Wir möchten uns ganz herzlich bei allen bedanken, die sich dafür eingesetzt haben, dass die Pfadi Züri wachsen und auf ihrem Weg weiter gehen kann!

Wir freuen uns auf ein ereignisreiches 2022 mit seinem Höhepunkt im Sommer – dem mova!

Herzliche Pfadigrüsse

CHRISTINA EGLI / BAIXA, PRÄSIDENTIN
DAMIAN HESS / ZEBRA, PRÄSIDENT

VIDEOTEAM - PFADI IN BEWEGTEN BILDERN BEWEGT MEHR



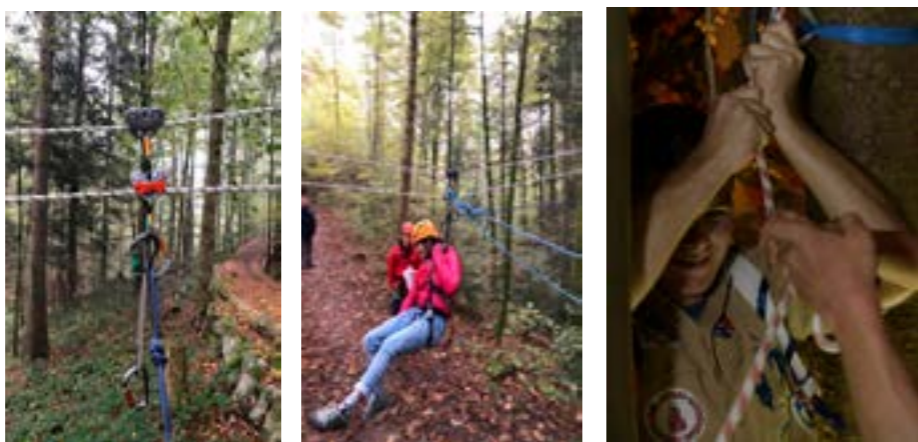
Ob Lagerfilm, Werbetrailer oder Erinnerungsfilm – mit einem geschickt gemachten Video kann Pfadis und Leiter:innen eine Freude bereitet und online eine grosse Zielgruppe erreicht werden. Schöne Filmaufnahmen transportieren Emotionen, können einmalige Erlebnisse festhalten und sind zudem ein geniales Werbemittel für die Pfadi.

Deshalb gibt es das Video-Team, das es sich zum Ziel gesetzt hat, die vielfältige Arbeit der Pfadi noch besser dokumentieren und präsentieren zu können. Deshalb können sich interessierte Abteilungen für Rat und Tat beim Videoteam melden. Unter dem angegebenen QR-Code oben findet man weitere Informationen zum Videoteam und die Kontaktinformationen.



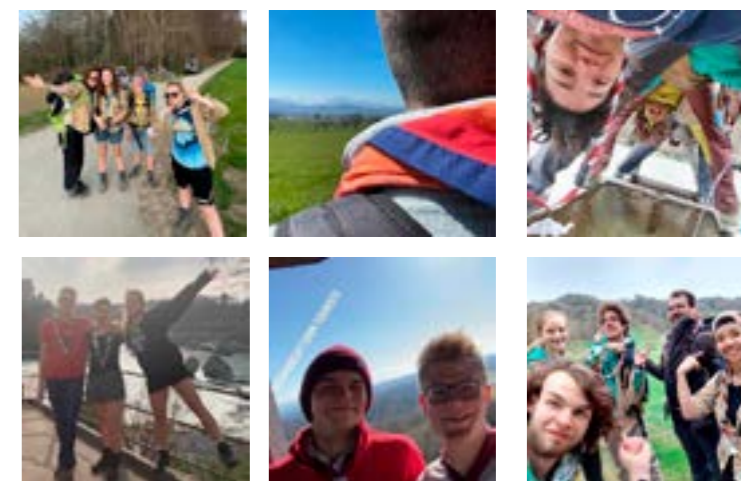
SEILTECH-TEAM DER PFADI ZÜRI - PFADI ISCH SEIL!

Was wären Pfadilagerbauten ohne Hanf- oder Nylonseile, eine Taufe oder ein Übertritt ohne Seilbahn...? Genau, eher langweilig! Weil die Kantonsleitung festgestellt hat, dass es Abteilungen gibt, denen das Know-How im Bezug auf die Verwendung von Seilen bei Lagerbauten fehlt, hat sie das Seiltech-Team ins Leben gerufen. Dieses hilft Abteilungen im Kanton, wenn Hilfe beim Bau einer Seilbrücke, einer Seilbahn oder einer Abseilstation gebraucht wird mit Rat und Tat: Bei der Ausbildung, Instruktion und wo möglich oder nötig, beim Verleih von Material für die Aktivitäten. Für die Zukunft plant das Team einen kantonalen Ausbildungstag, an dem das Wissen und die Praxis aufgefrischt werden können.



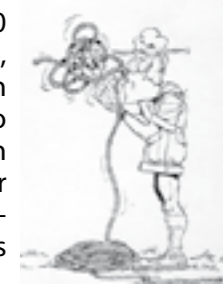
GRENZERFAHRUNGEN - PFADIS UMWANDERN DEN KANTON ZÜRICH

Der Begriff der «Frontier» bezeichnet in der amerikanischen Kultur die Grenze zwischen der Zivilisation und der Wildnis, zwischen unbekanntem und bekanntem Gebiet. Wenn auch die Grenze des Kantons Zürich «nur» eben 295 Kilometer misst, dürften sich die 73 Pfadis, welche sich letztes Jahr über Ostern aufmachten, diese Strecke zu erwandern, öfters auf dem schmalen Grat zwischen der Terra incognita und vertrautem Territorium befunden haben. Schliesslich haben es aber viele Teams geschafft und zusammen rund 2000 Kilometer zu Fuss zurückgelegt, was der Distanz von Zürich nach Lissabon entspricht. Während der teilweise anstrengenden Wanderungen haben die Teilnehmenden ihre Freuden und Leiden auf den sozialen Netzwerken geteilt und mit witzigen Fotos angereichert.



MEHR ALS 50000 PFADIS IN DER SCHWEIZ

Die Pfadi wächst. Aktuell zählt sie 50556 Mitglieder in der ganzen Schweiz, so viele wie seit 20 Jahren nicht mehr. Und das trotz zwei herausfordernden Jahren im Zeichen der Corona-Pandemie, in welchen die Pfadi nur eingeschränkt oder teils überhaupt nicht stattfinden konnte. Erfreulich ist ebenfalls, dass die Mitgliederzahlen bei den älteren Pfadis sowie Leitenden anstiegen. So konnte die Pfadibewegung Schweiz in den letzten zwei Jahren trotz aller Herausforderungen ein konstantes Wachstum verzeichnen und zählt per 01.01.2022 zum ersten Mal seit 2001 wieder über 50000 Mitglieder. In den letzten zehn Jahren wurde ein Mitgliederwachstum von knapp 20% verzeichnet. Dies zeigt, dass die Ideen und Ideale der Pfadi, in der Schweiz und weltweit, zeitlos sind und weder an Aktualität noch an Attraktivität verloren haben. (Quelle: PBS)



NEUE PTA GRUPPE BEI DER PFADIABTEILUNG ST. MAURITIUS NANSEN

Seit letztem Sommer gibt es im Kanton Zürich eine neue PTA-Gruppe. Im August 2021 hat die Pfadiabteilung St. Mauritius Nansen, hauptsächlich in Zürich Höngg zuhause, eine neue Gruppe gegründet. Damit sind im Kanton mittlerweile 6 PTA-Gruppen aktiv, bei denen 52 Leitende Aktivitäten und Lager für 56 Teilnehmende planen und durchführen. Im Einzelnen sind dies:

- PTA Atlantis, Winterthur und Umgebung
- PTA am Pfannenstil, rechtes Zürichseeufer
- PTA Bütschgi, Züri Oberland
- PTA Hochwacht, linkes Zürichseeufer
- PTA Gloggi, Stadt Zürich
- PTA Sankt Mauritius Nansen, Stadt Zürich



SPENDER:INNENLISTE

Die vollständige Spender:innenliste kann mit dem QR-Code aufgerufen werden



P. Zulauf Horgen; Gemeinde Küsnacht; Reformierte Kirchgemeinde Zürich; M. Weber Feldmeilen; S. Sendor Urdorf; B. Lienert Zürich; L. Schmid Zürich; R. Schellendorfer Winterthur; U. Klemm Kilchberg; L. Herzig Zürich; M. Haeri Zürich; P. Lehmann Weiningen ZH; A. Bruggmann Uerikon; R. Schmid Kilchberg; T. Hulliger Zürich; R. Diethelm Winterthur; L. Marti Au ZH; G. Ruoss Thalwil; R. Wattinger Rikon im Tössal; S. Boller Pfungen; R. Häfeli Zürich; A. Nosedä Männedorf; S. Rossi Zürich; R. Keller Geroldswil; U. Wegmann Uerikon; M. Zaugg Richterswil; C. Fuchs Brütten; R. Hüniger Winterthur; S. Juen Urdorf; M. Schaich Greifensee; T. Minor Bachenbülach; R. Steiner Dietikon; P. Näpflin Zürich; M. Kupper Zürich; M. Bärtschi Zürich; M. Meili Zürich; M. Cornaz Horgen; B. Rottermann Forch; L. David Fällanden; G. Boller Wald; R. Rinderknecht Wallisellen; T. Trümpl Zürich; R. Holderegger Winterthur; A. Frick Rütli ZH; M. Weisenhorn Zürich; E. Wanzienried Zürich; U. Ramer Urdorf; M. Burkhardt Zollikon; A. Nosedä Männedorf; U. Feldmann Boppelsen; C. Senn Zürich; A. Reali Zürich; A. Manser Winterthur; A. Rusch Küsnacht; T. Enderle Widen; M. Jörg Niederhasli; N. Müller Zürich; P. Moser Obfelden; M. Okle Winterthur; U. Hutter Winterthur; R. Born Wettswil; S. Morell Zürich; A. Brupbacher Meilen; F. Buffon Hombrechtikon; U. Pfaffli Pfäffikon; E. Schuler Zürich; M. Gerth Winterthur; T. Uehlinger Stäfa; A. Beerli Winterthur; M. Seeholzer Zürich; D. Stroppel Zürich; M. Blandina Zürich; M. Gasser Zürich; M. Samo Wädenswil; P. Randegger Watt; D. Pola Uster; J. Kempf Weiningen ZH; B. Wydenkeller Winterthur; J. Reichel Wetzikon; M. Keller Dübendorf; J. Huwiler Watt; L. Bänziger Grüningen; P. Jung Männedorf; J. Girsberger Eglisau; A. Vollenweider Ürikon; D. Allemann Zürich; G. Theus Oetfingen; A. Dintheer Illnau; M. Hofmann Meilen; E. Frauchiger Egg; M. Beck Thalwil; A. Staubli Horgen; M. Bühlmann Hettlingen; D. Krucker Zürich; R. Strässle Zürich; S. Eberhard Kloten; B. Hüslar Laupen ZH; S. Maurer Aesch; C. Peter Bäretswil; R. Fräfel Winterthur; L. Pünter Stäfa; T. Stockmann Elgg; W. Weber Winterthur; F. Comtesse Winkel; M. Whitehouse Zürich; M. Rohr Zürich; C. Walser Zürich; E. Wottle Winterthur; R.

Diener Zürich; K. Agosti Uster; C. Artega Zürich; S. Spörri Uster; U. Straumann Zürich; M. Tischhauser Rikon im Tössal; M. Fahrni Wallisellen; E. Waldis Zürich; R. Leutert Effretikon; L. Overkott Fällanden; W. Hoppler Zollikon; M. Klingenfuss Adliswil; J. Hotz Rütli ZH; K. Ziegler Watt; M. Fretz Winterthur; W. Diener Zürich; H. Diem Zürich; D. Syz Zumikon; P. Eichenberger Zürich; J. Porro Richterswil; R. Huber Winterthur; B. Wild Küsnacht; S. Wettstein Zürich; D. Zürcher Eglisau; A. Bürger Zollikon; B. Kamer Zumikon; H. Spörri Zumikon; R. Ambühl Schlieren; W. Rüegg Rickenbach Sulz; R. Wyss Hermatswil; B. Ziegler Turbenthal; L. Schmid Zürich; J. Salzman Dietikon; U. Strebel Winterthur; G. Gartenbein Hinwil; T. Spiegelberg Männedorf; B. Brack Winterthur; J. Koller Pfäffikon; A. Michael Zollikon; W. Hefti Adliswil; U. Linder Hinwil; R. Hintermeister Winterthur; R. Suter Thalwil; C. Iten Horgen; U. Steiner Zollikoberg; S. Däniker Zumikon; P. Engelhard Meilen; M. Obi Gossau ZH; G. Bartholet Grüt; M. Furger Küsnacht; C. Heberzeth Boppelsen; R. Nemeč Schlieren; M. Biel Oberglatt; H. Geiger Weiningen ZH; B. Wehrli Zürich; M. Lauber Horgen; C. Trüb Brütten; S. Baumgartner Herrliberg; A. Hottinger Winkel; H. Steiner Schlieren; Galli Bijouterie Zürich; A. Beyeler Volketswil; G. Diethelm Winterthur; K. Maier Zürich; R. Weiss-Meier Dietikon; S. Tresch Zürich; R. Siegenthaler Wetzikon; C. Rota Zürich; C. Bieri Zürich; M. Pfister Hirzel; M. Altorfer Wallisellen; J. Spühler Zürich; K. Tavakoli Zürich; A. Peter Effretikon; B. Zogg Pfungen; F. Courvoisier Wetzikon; A. Javet Thalheim; A. Scarpa Zürich; W. Pfenninger Stallikon; C. Wipf Mauer; K. Lenherr Ebmatingen; W. Trottmann Urdorf; A. Landolt Zürich; M. Hurt Kilchberg; R. Zimmermann Gockhausen; N. de Stout Zumikon; J. Brown Winterthur; C. Kaufmann Gossau ZH; T. Küng Urdorf; M. Walter Wolfhausen; Altpfadverband Pfäffikon Pfäffikon ZH; E. Spälty Hinwil; M. Schmit Hedingen; M. Brugger Zürich; J. Walder Wetzikon; M. Münchinger Elgg; M. Burri Uster; N. Koch Zürich; S. Stucki Zürich; P. Geisser Steinmaur; C. Joho Männedorf; B. Ziegler Turbenthal

MIT IHRER UNTERSTÜTZUNG...

...ermöglichen Sie der Pfadi Züri, die Grundlagen für eine sinnvolle Freizeitbeschäftigung und zur Förderung der Eigeninitiative für rund 8000 Kinder und Jugendliche im Kanton Zürich zu schaffen. Wir sorgen unter anderem für eine fundierte Ausbildung der Leiter:innen, leisten Präventionsarbeit, betreiben das Bad News Telefon und sind Ansprechpartner bei Fragen und Problemen. Um diese Dienstleistungen auch weiter anbieten zu können, sind wir auf Ihre Zuwendungen angewiesen.

Wir danken Ihnen ganz herzlich für Ihre Unterstützung!

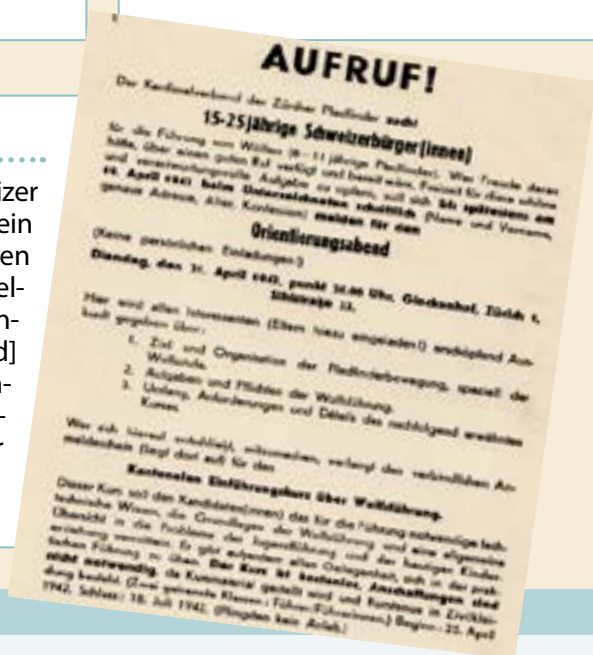
Postkonto: 80-4566-9

Bankkonto ZKB:
IBAN: CH27 0900 0000 8000 4566 9

EINBLICK INS ARCHIV DER PFADI ZÜRI

Im Archiv der Pfadi Züri in der Zentralbibliothek in Zürich lassen sich, auf Voranmeldung, immer wieder neue Schätze entdecken und Einblicke gewinnen, welche Sorgen die Pfadi geplagt hatten und was Anlass zur Freude gegeben hatte. Im Frühling 1942 suchte der Kantonalverband neue «Führerinnen und Führer» für die Wolfsstufe. Verlangt waren, neben der Bereitschaft «Freizeit für diese schöne

Aufgabe zu opfern», das Schweizer Bürgerrecht, ein guter Ruf und ein Höchstalter von 25 Jahren. Geboten wurde ein kostenloser Kurs, welcher «das für die Führung notwendige fachtechnische Wissen [und] die Grundlagen der Wolfsführung» vermitteln sollte. Für «Führerinnen und Führer» wurde der Kurs noch getrennt durchgeführt.



Impressum

Redaktion & Umsetzung: Daniel Glenck / Stö

Mitarbeitende: Dario Bonfiglio / Hulk, Christina Egli / Baixa, Daniel Glenck / Stö, Damian Hess / Zebi, Jelena Hess / Varuna, Livia Merz / Wiff, Tina Stutz / Timido

Fotos und Illustrationen: Daniel Glenck / Stö, Dario Bonfiglio / Hulk, Jelena Hess / Varuna, Fabian Ryman / Orion

Druck: Druckerei Sieber AG, Hinwil

Auflage: 2200

Pfadi Züri: Kantonalverband der Zürcher Pfadis, Auf der Mauer 13, 8001 Zürich, Tel. 043 333 53 53, sekretariat@pfadizueri.ch, www.pfadizueri.ch, Konto: PC 80-4566-9, IBAN CH27 0900 0000 8000 4566 9